

Verlegeanleitung

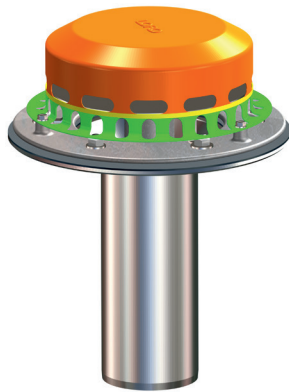
LORO-X Haupt-Not-Kombi DRAINJET[®]

Dachabläufe senkrecht, DN 100/50,

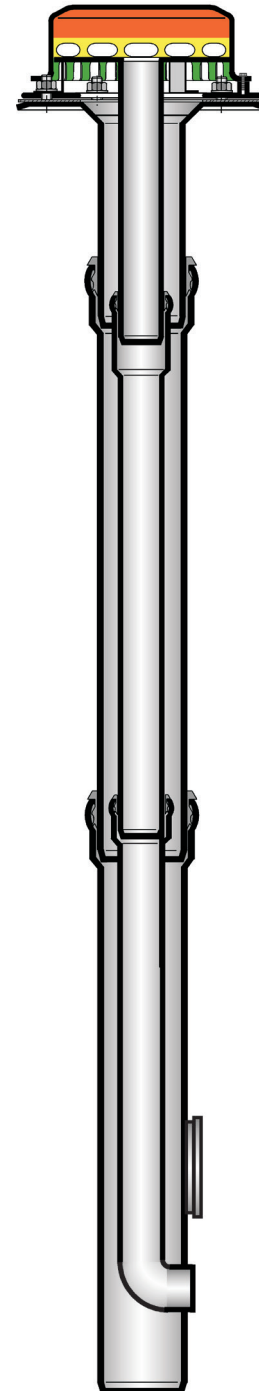
Serie 49, mit Klemmflansch,

aus Edelstahl,

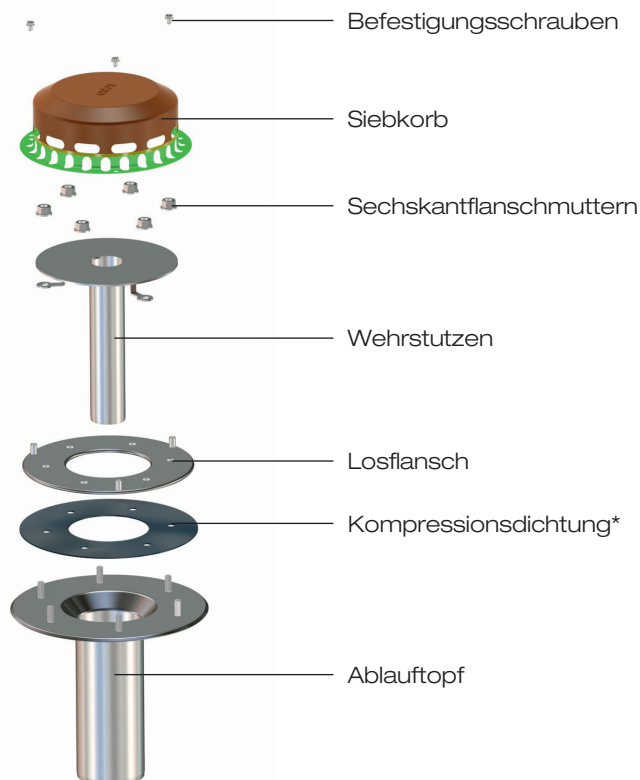
für Dachdichtungsbahnen aus Bitumen oder Kunststoff, nach DIN EN 1253



LORO-X Haupt-Not-Kombi
DRAINJET[®] Dachablauf,
Art.-Nr. 21529.100X



Aufbauschema

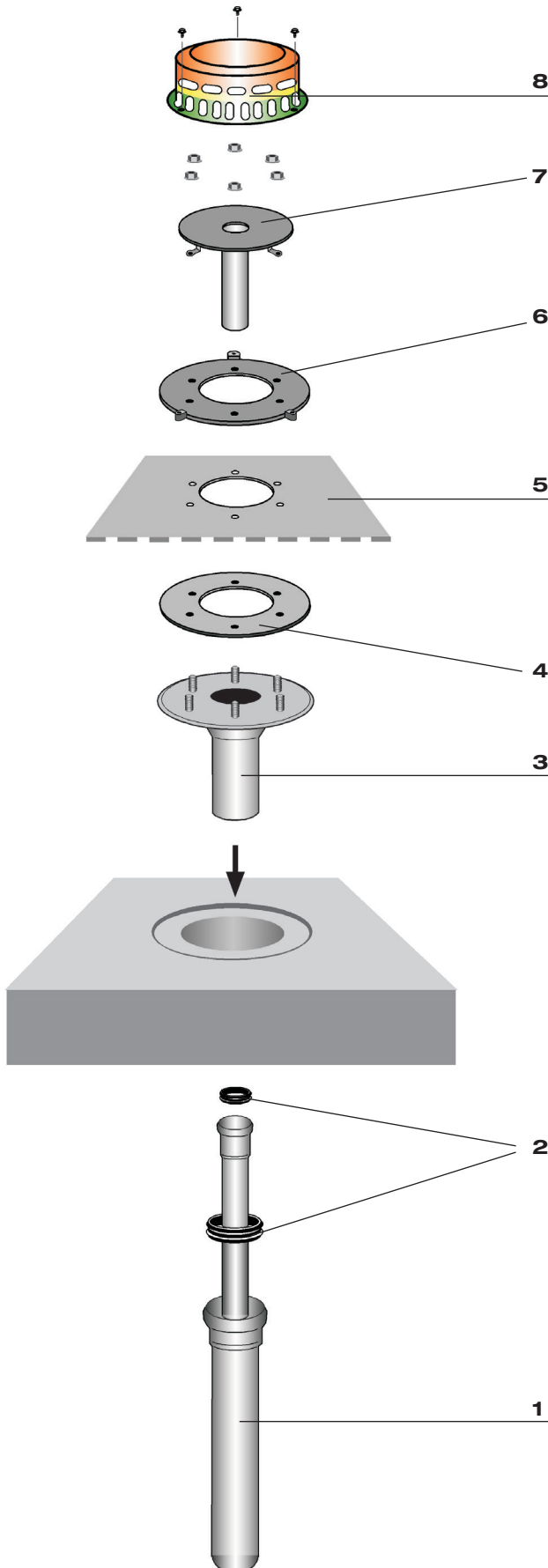


* kann bei Bitumen-Dachdichtungsbahnen entfallen

Begleitheizung

Wir empfehlen, nach Prüfung Dachabläufe und Leitungen in frostgefährdeten Bereichen gegebenenfalls mit einer bauseitigen Begleitheizung zu versehen (s. DIN EN 12056, Teil 1, bzw. DIN 1986, Teil 100).

Einbau des LORO-X Haupt-Not-Kombi DRAINJET® Dachablaufes



- 8** Siebkorb mit beiliegenden 3 Stück Befestigungsschrauben mit Losflansch verschrauben. Befestigung handfest bis max. 5 Nm.
Das Auslaufende des Wehrstutzen mit Gleitmittel einstreichen und in das Dichtelement DN 50 des LORO-X Rohres einsetzen.
Wehrstutzen mit 3 Stück der beiliegenden Sechskantflanschmutter M 10 mit Losflansch verschrauben.
Anzieh-Drehmoment: 20 Nm (Dachdichtungsbahn aus Bitumen) bzw. 30 Nm (Dachdichtungsbahn aus Kunststoff).
- 7** Losflansch mit 3 Stück der beiliegenden Sechskantflanschmutter M 10 mit Ablaufkörper verschrauben.
Anzieh-Drehmoment: 20 Nm (Dachdichtungsbahn aus Bitumen) bzw. 30 Nm (Dachdichtungsbahn aus Kunststoff). Überstände der Abdichtungslage in den Einlaufbereich sind zu entfernen.
- 6** **Nach der Fachregel für Abdichtungen (Flachdachrichtlinie Ausgabe Dezember 2016) müssen die Muttern der Flanschverbindungen 3x angezogen werden. Das letzte Nachziehen sollte frühestens nach 24 Stunden erfolgen.**

Für das Vorlochen der Dachdichtungsbahn Losflansch als Lochschablone verwenden. Die Kompressionsdichtung ist auf dem Festflansch unter der Dachdichtungsbahn anzuordnen. Bituminöse Abdichtungen sind im Klemmbereich zweilagig auszuführen. **Die Verarbeitungsrichtlinien der Dachbahnhersteller sind zu beachten.**
Wenn eine zweite Kompressionsdichtung unter dem Losflansch erforderlich ist, kann diese bauseits aus demselben Material wie die Dachdichtungsbahn hergestellt werden. Der Losflansch kann auch hier als Schablone genutzt werden. Alternativ kann eine zweite Kompressionsdichtung, Art.-Nr. 21810.125X, im LOROWERK angefordert werden.

- 4** Nur für **Kunststoff-Dachdichtungsbahnen**.
Für Dachdichtungsbahnen aus Bitumen ist die Kompressionsdichtung nicht erforderlich.
- 3** Das Auslaufende des Ablaufkörpers mit Gleitmittel einstreichen und in das Dichtelement DN 100 des LORO-X Rohres einsetzen.

- 2** LORO-X Dichtelemente DN 50 und DN 100 in die Muffen der LORO-X Rohre einsetzen und flächendeckend mit LORO-X Gleitmittel einstreichen.

- 1** Muffen der LORO-X Rohre auf die Rohrenden des Ablaufes aufchieben. **Dichtelemente auf richtigen Sitz überprüfen!**
Die Kragen der beiden Dichtelemente müssen gleichmäßig auf dem Muffenrand aufliegen!

Verlegeanleitung

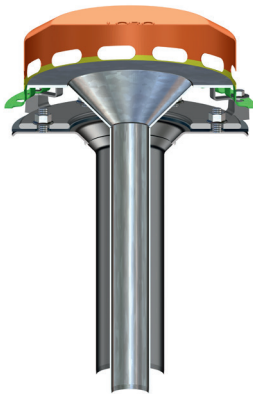
LORO-X Haupt-Not-Kombi DRAINJET®

Dachabläufe senkrecht, DN 70/40,

Serie 49, mit Klemmflansch,

aus Edelstahl,

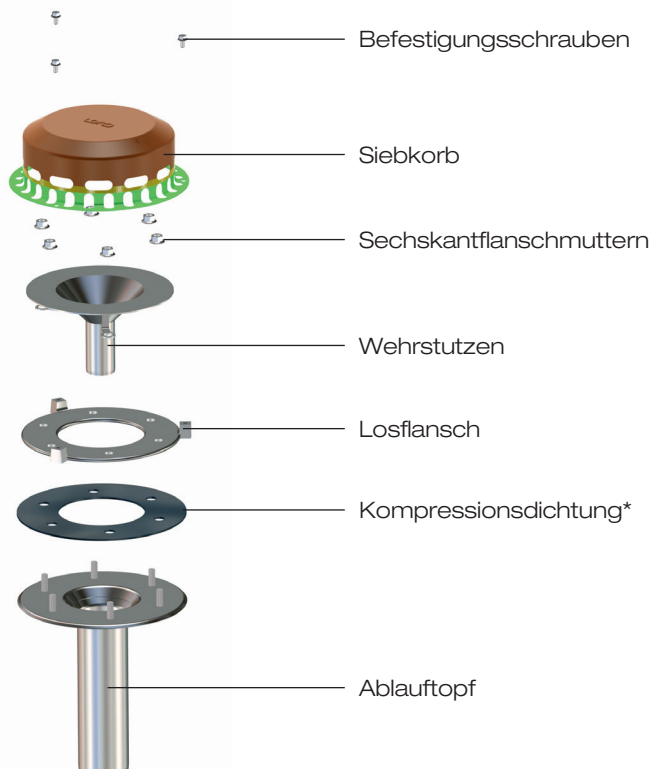
für Dachdichtungsbahnen aus Bitumen oder Kunststoff, nach DIN EN 1253



LORO-X Haupt-Not-Kombi
DRAINJET® Dachablauf,
Art.-Nr. 21539.070X



Aufbauschema

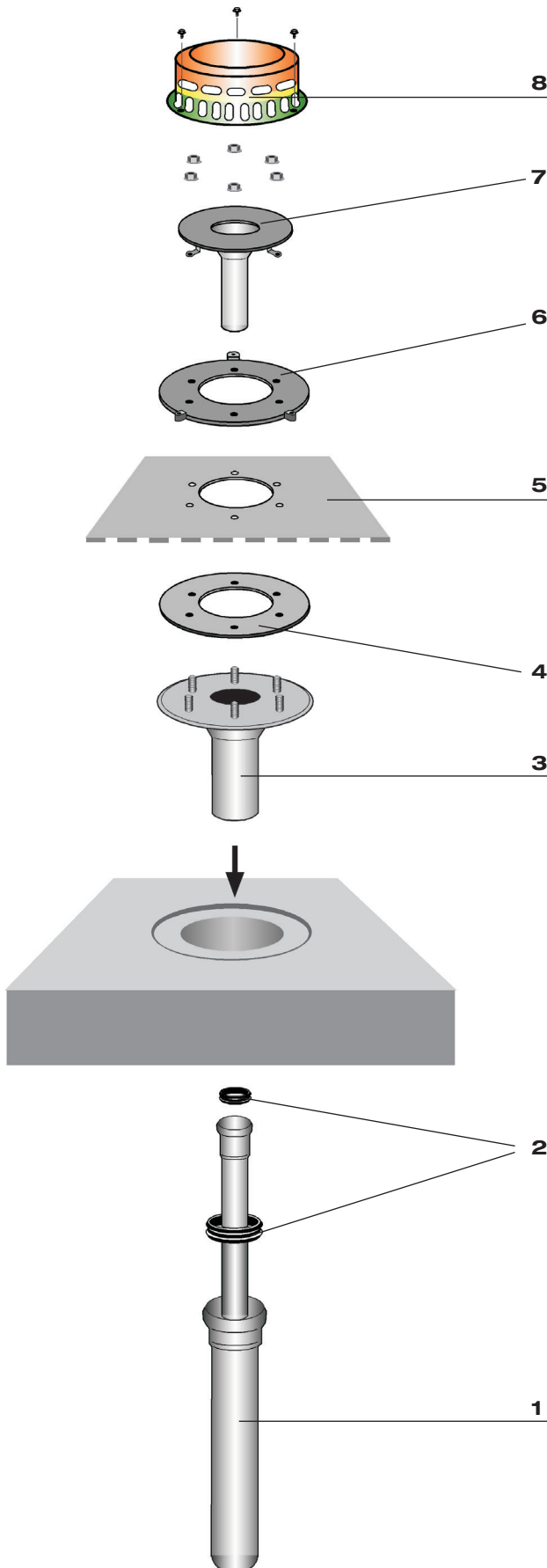


* kann bei Bitumen-Dachdichtungsbahnen entfallen

Begleitheizung

Wir empfehlen, nach Prüfung Dachabläufe und Leitungen in frostgefährdeten Bereichen gegebenenfalls mit einer bauseitigen Begleitheizung zu versehen (s. DIN EN 12056, Teil 1, bzw. DIN 1986, Teil 100).

Einbau des LORO-X Haupt-Not-Kombi DRAINJET® Dachablaufes



- 8** Siebkorb mit beiliegenden 3 Stück Befestigungsschrauben mit Losflansch verschrauben. Befestigung handfest bis max. 5 Nm.
Das Auslaufende des Wehrstutzen mit Gleitmittel einstreichen und in das Dichtelement DN 40 des LORO-X Rohres einsetzen.
7 Wehrstutzen mit 3 Stück der beiliegenden Sechskantflanschmutter M 10 mit Losflansch verschrauben.
Anzieh-Drehmoment: 20 Nm (Dachdichtungsbahn aus Bitumen) bzw. 30 Nm (Dachdichtungsbahn aus Kunststoff).
Losflansch mit 3 Stück der beiliegenden Sechskantflanschmutter M 10 mit Ablaufkörper verschrauben.
Anzieh-Drehmoment: 20 Nm (Dachdichtungsbahn aus Bitumen) bzw. 30 Nm (Dachdichtungsbahn aus Kunststoff). Überstände der Abdichtungslage in den Einlaufbereich sind zu entfernen.
6 **Nach der Fachregel für Abdichtungen (Flachdachrichtlinie Ausgabe Dezember 2016) müssen die Muttern der Flanschverbindungen 3x angezogen werden. Das letzte Nachziehen sollte frühestens nach 24 Stunden erfolgen.**

- 5** Für das Vorlochen der Dachdichtungsbahn Losflansch als Lochschablone verwenden. Die Kompressionsdichtung ist auf dem Festflansch unter der Dachdichtungsbahn anzuordnen. Bituminöse Abdichtungen sind im Klemmbereich zweilagig auszuführen. **Die Verarbeitungsrichtlinien der Dachbahnersteller sind zu beachten.**
Wenn eine zweite Kompressionsdichtung unter dem Losflansch erforderlich ist, kann diese bauseits aus demselben Material wie die Dachdichtungsbahn hergestellt werden. Der Losflansch kann auch hier als Schablone genutzt werden. Alternativ kann eine zweite Kompressionsdichtung, Art.-Nr. 21920.070X, im LOROWERK angefordert werden.
4 Nur für **Kunststoff-Dachdichtungsbahnen**.
Für Dachdichtungsbahnen aus Bitumen ist die Kompressionsdichtung nicht erforderlich.

- 3** Das Auslaufende des Ablaufkörpers mit Gleitmittel einstreichen und in das Dichtelement DN 70 des LORO-X Rohres einsetzen.

- 2** LORO-X Dichtelemente DN 40 und DN 70 in die Muffen der LORO-X Rohre einsetzen und flächendeckend mit LORO-X Gleitmittel einstreichen.

- 1** Muffen der LORO-X Rohre auf die Rohrenden des Ablaufes aufschieben. **Dichtelemente auf richtigen Sitz überprüfen!** Die Kragen der beiden Dichtelemente müssen gleichmäßig auf dem Muffenrand aufliegen!

LOROWERK K.H.Vahlbrauk GmbH & Co.KG

Kriegerweg 1, 37581 Bad Gandersheim, Tel.: +49(0)53 82.710, Fax: +49(0)53 82.712 03

Internet: www.loro.de, e-mail: infocenter@lorowerk.de